



# Document d'information

Ressources éducatives libres  
(REL) accessibles

Les idées et les opinions exprimées dans la présente publication sont celles des auteurs ; elles ne reflètent pas nécessairement le point de vue de l'UNESCO. Les désignations employées, ainsi que la présentation des données, n'impliquent de la part de l'UNESCO aucune prise de position quant au statut juridique des pays, territoires, villes ou zones, ou de leurs autorités, ni quant au tracé de leurs frontières ou limites.



Le présent document a été produit par l'UNESCO et Dianne Chambers dans le contexte du programme mondial en faveur d'une réponse et d'un relèvement à l'échelle nationale face à la COVID19 tenant compte de la question du handicap, avec le soutien du fonds d'affectation spéciale pluripartenaire du Partenariat des Nations Unies pour la promotion des droits des personnes handicapées © UNESCO 2021

CI-2022/WS/3



Les **Ressources éducatives libres** (REL) sont des :

... matériels d'apprentissage, d'enseignement et de recherche sur tout format et support, relevant du domaine public ou bien protégés par le droit d'auteur et publiés sous licence ouverte, qui autorisent leur consultation, leur réutilisation, leur utilisation à d'autres fins, leur adaptation et leur redistribution gratuites par d'autres.

Une licence ouverte est une licence qui respecte les droits de propriété intellectuelle de son titulaire et accorde au public des autorisations de consulter, de réutiliser, d'utiliser à d'autres fins, d'adapter et de redistribuer les matériels éducatifs.

(UNESCO, 2019, p.13)

Les REL sont utilisées dans différents contextes et différents cadres éducatifs pour renforcer l'équité et améliorer l'accès à l'apprentissage (Abeywardena et al., 2019 ; Zaid et Alabi, 2021). Dans l'expression ressources éducatives libres, l'adjectif « libre » désigne des supports disponibles gratuitement et librement accessibles à tous. Le mandat de l'UNESCO en matière de REL met l'accent sur « l'accès universel à [...] une éducation de qualité [qui] contribue à la paix, au développement social et économique durable, et au dialogue interculturel » (UNESCO, 2021, paragraphe 2).

Le recours aux REL a considérablement réduit le coût de l'éducation pour de nombreux apprenants et a montré qu'il était possible d'accéder à une éducation de qualité et abordable, en particulier pour les groupes défavorisés (Colvard et al., 2018). L'un des domaines d'action de la *Recommandation sur les ressources éducatives libres (REL)* de l'UNESCO (2019) vise à favoriser un accès inclusif et équitable aux REL pour les populations vulnérables et les personnes handicapées. Selon certains chercheurs, beaucoup reste encore à faire pour garantir l'accessibilité des REL, en particulier en ce qui concerne les apprenants handicapés (CAST, 2019 ; Thomas, 2018 ; Zhang et al., 2020).

La *Recommandation sur les REL* (2019) fait état du manque de ressources inclusives répondant aux besoins d'un large éventail d'apprenants potentiellement désavantagés, en raison notamment d'un handicap ou d'un accès limité aux ressources. Elle est conforme à la cible 4.5 des objectifs de développement durable qui vise à « d'ici à 2030, éliminer les inégalités entre les sexes dans le domaine de l'éducation et assurer l'égalité d'accès des personnes vulnérables, y compris les personnes handicapées, les autochtones et les enfants en situation vulnérable, à tous les niveaux d'enseignement et de formation professionnelle » (Organisation des Nations Unies, 2015, paragraphe 5). Le besoin de REL inclusives est également mis en avant dans la Convention relative aux droits des personnes handicapées (Organisation des Nations Unies, 2006), qui décrit combien il est nécessaire d'assurer l'accès à l'information et de promouvoir la conception, la production et la diffusion d'information et de TIC accessibles. Le présent document d'information présente les REL accessibles, définit les bonnes pratiques et les lignes directrices en la matière, et fournit des recommandations en vue de l'élaboration de ces ressources. OER.

# Présentation des REL accessibles

---

Les REL accessibles sont des ressources qui permettent aux personnes handicapées ou qui peuvent rencontrer des obstacles à l'apprentissage d'accéder à leurs contenus, quelles que soient leurs difficultés (Zhang, et al., 2020). À propos des contenus numériques accessibles, l'Organisation internationale de normalisation (2008) indique que, dans un système interactif, l'« accessibilité » fait référence à « l'utilisabilité d'un produit, d'un service, d'un environnement ou d'une installation par des personnes présentant le plus large éventail possible de capacités » (p. 2). Certains aspects des contenus des REL peuvent inclure une grande variété de points de vue et être adaptés à certaines personnes handicapées. Cependant, un certain nombre d'éléments doivent être pris en compte pour s'assurer que tous les utilisateurs potentiels aient accès à une REL. Les différents obstacles à l'accessibilité des REL pour les personnes handicapées ou défavorisées dans le domaine de l'éducation sont notamment :

- les langues utilisées pour créer les ressources (en particulier pour les apprenants de langue anglaise) et le niveau de lisibilité (Rets, et al., 2020) ;
- les images, les graphiques et les figures, qui sont déterminants pour la compréhension du texte, mais ne proposent pas de texte de substitution adapté (Coolidge et al., 2018) ;
- les supports multimédias comme les vidéos, qui ne proposent pas de transcription ou de sous-titrage (Coolidge et al., 2018) ;
- le manque d'accès aux technologies numériques utilisées pour l'apprentissage (UNICEF, 2021) ;
- le manque de compatibilité entre les technologies d'assistance et les REL (Zhang, et al., 2020) ;
- les difficultés pouvant être rencontrées pour trouver des REL adaptées (Anderston, et al., 2019).

Pour être accessibles, les plates-formes, outils et dispositifs de REL doivent pouvoir être aisément consultables par le plus grand nombre d'utilisateurs issus d'environnements, de communautés et de contextes les plus divers possibles. Outre leur accessibilité, les REL doivent aussi pouvoir être améliorées et redistribuées, afin de mettre en place un cycle continu d'amélioration de la qualité et de l'accès à ces ressources.

## Bonnes pratiques en matière de REL accessibles

---

Il est préférable de tenir compte de l'accessibilité des REL dès leur conception. Il est en effet beaucoup plus simple de prévoir l'accessibilité dès le départ plutôt que de transformer une REL existante en REL accessible (Affordable Learning Georgia, s.d. ; CAST, 2019). Avila et al., (2020) ont montré que l'accessibilité d'une REL était souvent mesurée après sa création. Pourtant, une ressource dont l'accessibilité a été évaluée et prévue par ses concepteurs a plus de chance d'être utilisée par un large éventail de personnes dès sa publication. Les organismes éducatifs doivent donc veiller à ce que les développeurs et les professionnels disposent des outils nécessaires pour favoriser et mesurer l'accessibilité des ressources.

Une autre pratique utile pour élaborer des REL accessibles consiste à appliquer les principes de la conception universelle de l'apprentissage (CAST, 2018). Le fait d'envisager différents modes de représentation, d'action, d'expression et de participation contribue à une plus grande accessibilité des ressources. Les objectifs de la conception universelle de l'apprentissage coïncident avec ceux des REL accessibles, car ils favorisent la détermination, l'ingéniosité, le savoir et la résolution des apprenants.



L'application des principes d'accessibilité (voir les *Lignes directrices en matière d'accessibilité* ci-après) et la prise en compte des besoins cognitifs des apprenants et de leurs préférences en matière de présentation des contenus peuvent également être considérées comme des bonnes pratiques dans le cadre de l'élaboration de REL accessibles (Floeproject, s.d.).

## Lignes directrices en matière d'accessibilité

---

Lors de l'élaboration de plates-formes, d'outils et de dispositifs, il convient tout d'abord de prendre en compte les principes d'accessibilité à Internet suivants (WebAIM, 2013) :

- **perceptibilité** – le contenu doit être accessible au cerveau – vue, ouïe, toucher ;
- **utilisabilité** – le contenu peut être parcouru de nombreuses façons – souris, clavier, technologie d'assistance ;
- **compréhensibilité** – le contenu peut être compris grâce à l'utilisation d'un langage simple et de précisions contextuelles – recours à des contenus de substitution ou supplémentaires (graphiques, illustrations) ,
- **robustesse** – le contenu est, autant que possible, compatible avec une grande variété de navigateurs et de lecteurs d'écran – compatible avec les technologies futures (HTML valide).

Bien qu'ils concernent l'accès à Internet, ces principes peuvent aussi être appliqués plus largement à l'élaboration de REL en ligne ou hors ligne. Ils contribuent à favoriser un état d'esprit inclusif, adapté à la création de contenus accessibles.

Un certain nombre de listes récapitulatives et de lignes directrices portant sur l'accessibilité des REL ont été conçues pour les professionnels, principalement par des établissements d'enseignement supérieur, et sont pour la plupart disponibles en ligne (Coolidge, et al., 2018 ; Université de Washington, 2021). Ainsi, une liste récapitulative conçue par Coolidge et al. (2018) énumère différentes catégories : organisation des contenus, images, liens, tableaux, supports multimédias, formules et taille des caractères. Nombre de ces éléments posent des difficultés aux personnes présentant des troubles sensoriels ou des difficultés d'apprentissage qui utilisent des lecteurs d'écran et des technologies d'assistance pour accéder aux contenus des REL. Il existe également des outils d'évaluation de l'accessibilité Internet (par exemple WAVE – <https://wave.webaim.org/>) qui permettent de vérifier si les contenus en ligne sont accessibles et indiquent les mesures à adopter pour en améliorer l'accessibilité.

L'UNESCO et le Commonwealth of Learning (CoL) (2011) ont mis au point des *Lignes directrices pour les ressources éducatives libres (REL) dans l'enseignement supérieur* qui offrent aux gouvernements, aux établissements d'enseignement supérieur, au personnel universitaire, aux apprenants et aux organismes d'assurance qualité des orientations en vue d'encourager l'investissement dans les REL, de façon à améliorer la qualité de l'enseignement et à réduire les coûts. Cependant, les lignes directrices les plus couramment utilisées par les développeurs Web sont les « Règles pour l'accessibilité des contenus Web (WCAG) » (Centre for Accessibility, s.d.) établies par le World Wide Web Consortium (W3C, 2018).

Certaines caractéristiques communes en matière d'accessibilité devraient être prises en compte par les professionnels lors de l'élaboration des plates-formes, des outils et des dispositifs de REL. Le tableau 1 présente les principales d'entre elles. Veuillez noter que cette liste n'est pas exhaustive. .

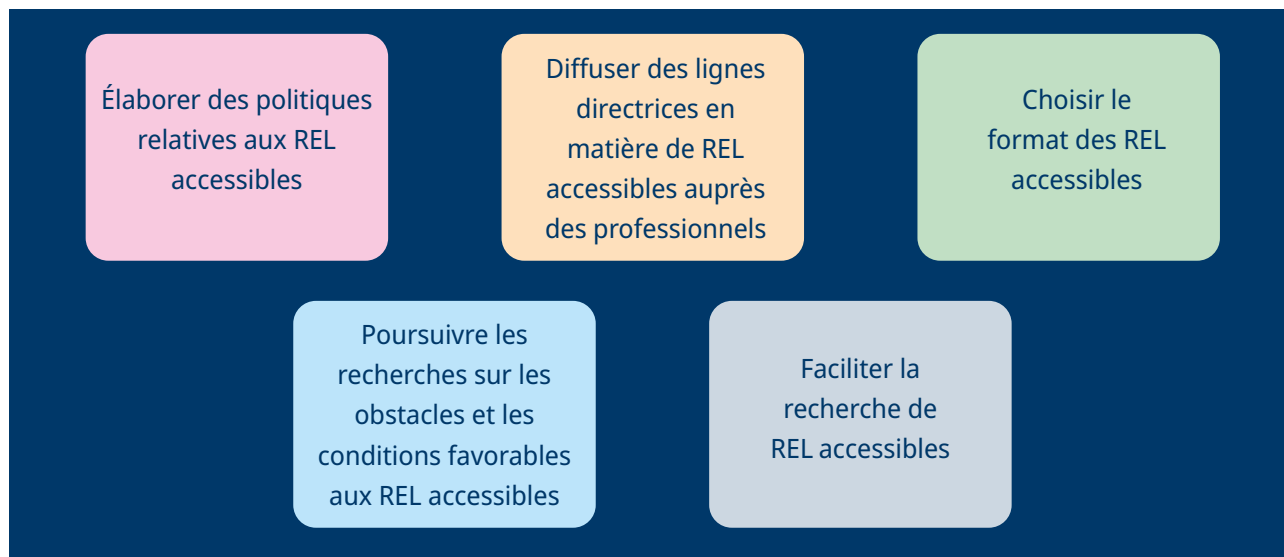
**Tableau 1** | Éléments à prendre en compte lors de l'élaboration de REL accessibles

Élément	Caractéristiques
Logiciel utilisé pour créer la REL	<ul style="list-style-type: none"> <li>Le logiciel utilisé doit être compatible avec la technologie d'assistance.</li> <li>Il ne doit pas désactiver pas les fonctionnalités (par exemple zoom, text-to-speech) du système d'exploitation de l'ordinateur.</li> </ul>
Éléments non textuels/Images	<ul style="list-style-type: none"> <li>La REL inclut des descriptions textuelles de chaque image/élément non textuel.</li> </ul>
Utilisation des couleurs	<ul style="list-style-type: none"> <li>La REL propose des moyens de substitution (par exemple des motifs) plutôt que des couleurs pour différencier les contenus lorsque cela est nécessaire.</li> </ul>
Texte	<ul style="list-style-type: none"> <li>La REL propose une reconnaissance optique de caractères (ROC) de précision, adaptée à tous les textes et documents PDF, afin qu'elle puisse être utilisée par les lecteurs d'écran.</li> </ul>
Format	<ul style="list-style-type: none"> <li>Les contenus doivent pouvoir être lus par différentes technologies d'assistance, telles que DAISY ou les plages Braille.</li> </ul>
Multimédia/Vidéo/Audio	<ul style="list-style-type: none"> <li>Des sous-titres ou des transcriptions permettent de relayer les contenus.</li> </ul>
Langue	<ul style="list-style-type: none"> <li>Le niveau de langage doit être adapté à une grande variété de niveaux d'aptitude.</li> <li>Les contenus de la REL doivent pouvoir être traduits aisément (ou sont déjà disponibles) dans différentes langues et niveaux d'aptitude.</li> </ul>
Structure	<ul style="list-style-type: none"> <li>La structure des contenus de la REL doit être facile à comprendre et à parcourir.</li> </ul>
Documents (Word, PDF, PowerPoint)	<ul style="list-style-type: none"> <li>Tous les documents intégrés dans le contenu numérique doivent être accessibles.</li> </ul>
Liens	<ul style="list-style-type: none"> <li>Les liens sont mis en valeur par d'autres moyens que par une différence de couleur (par exemple encadrés, étiquettes).</li> </ul>
Contraste	<ul style="list-style-type: none"> <li>Le niveau de contraste entre le texte et le fond doit être suffisant.</li> </ul>
Champs de formulaire	<ul style="list-style-type: none"> <li>Les champs de formulaire doivent être dotés d'étiquettes adaptées.</li> </ul>
Interfaces Web dynamiques (par exemple menus)	<ul style="list-style-type: none"> <li>Les interfaces Web dynamiques doivent inclure des attributs ARIA (Accessible Rich Internet Applications) afin de communiquer le rôle des différents éléments aux utilisateurs.</li> </ul>
Adaptabilité	<ul style="list-style-type: none"> <li>La REL doit pouvoir être adaptée à une utilisation dans un contexte hors ligne lorsque cela est nécessaire (par exemple document imprimé, CD, clef USB).</li> </ul>
Police de caractères	<ul style="list-style-type: none"> <li>La taille et la couleur des polices de caractères doivent pouvoir être ajustées.</li> </ul>

Les éléments cités peuvent certes être perçus comme entraînant une charge de travail conséquente pour les professionnels et les développeurs de REL, mais ils visent à renforcer la polyvalence des ressources et leur utilité pour les consommateurs, ainsi qu'à limiter au maximum le besoin de réajuster les contenus ultérieurement (CAST, 2019 ; Université Ryerson, s.d.). L'accessibilité des REL permet également à autrui de mieux en réutiliser les contenus, de les remanier, de les utiliser à d'autres fins et de les adapter à des contextes locaux. Si l'objectif des REL est d'être consultables par le plus grand nombre, alors il convient d'accorder une place centrale à la question de l'accessibilité lors des différentes phases d'élaboration..

# Recommandations en vue de l'élaboration de REL accessibles

Différentes recommandations sont suggérées pour favoriser davantage l'élaboration de REL accessibles, parmi lesquelles :



## Élaborer des politiques relatives aux REL accessibles

Plusieurs ressources abordent de façon complète la question de l'élaboration de politiques relatives aux REL (voir UNESCO et Commonwealth of Learning, 2019 et Coolidge et DeMarte, 2016). Cependant, il serait avisé de mettre davantage l'accent sur les REL accessibles, afin d'attirer l'attention sur la nécessité de fournir des ressources et des supports pouvant être consultés par tous les utilisateurs potentiels. Les ressources inclusives ou adaptables sont souvent mentionnées, sans pour autant que ces notions soient expliquées ou définies de manière approfondie et, au-delà de la simple prise en compte de la langue utilisée ou des technologies disponibles, il n'est pas non plus fait mention de garantir l'accessibilité des REL. Il serait aisé de modifier ou de réécrire ces lignes directrices pour l'élaboration des politiques relatives aux REL afin d'y intégrer des références aux REL accessibles et des liens vers des outils d'assistance à l'intention des développeurs et des professionnels.

## Diffuser des lignes directrices en matière de REL accessibles auprès des professionnels

La consolidation des lignes directrices destinées aux professionnels en vue de l'élaboration de REL accessibles, ainsi que la mise en place d'un vaste plan de diffusion de celles-ci auprès des gouvernements, des établissements d'enseignement, des professionnels et des apprenants, dans le but de recueillir leurs commentaires, pourrait encourager l'utilisation des REL accessibles dans différents contextes éducatifs. De nombreuses lignes directrices sont disponibles, rédigées pour différents niveaux de compétences, allant des développeurs novices aux programmeurs chevronnés. Il pourrait être envisagé de concevoir un ou plusieurs ensembles de lignes directrices homogènes destinées aux professionnels œuvrant à différentes étapes de l'élaboration des REL. La diffusion des lignes directrices, qui permet de s'assurer que toutes les parties prenantes ont bien conscience de la nécessité de produire des REL accessibles, est aussi importante que leur élaboration, car de nombreux professionnels ne sont pas forcément conscients des difficultés que rencontrent les apprenants, en particulier ceux qui ont un handicap (Brahim, et al., 2020).

## Choisir le format des REL accessibles

L'UNICEF (2021) a montré que « plus de la moitié des enfants et des jeunes dans le monde n'[avaient] pas accès à la connectivité numérique, ce qui les empêch[ait] d'accéder à l'apprentissage à distance » (p. 16). Ce manque d'accès a été particulièrement lourd de conséquences durant la pandémie de COVID-19. S'il est important de trouver des solutions pour améliorer l'accès à la connectivité et à des appareils numériques, il peut également être nécessaire de repérer les ressources pouvant être proposées dans des formats de substitution, afin de toucher un grand nombre d'utilisateurs, dans des contextes divers. Les formats de substitution proposés doivent être adaptés au contexte et inclure (sans se limiter à ceux-ci) : les formats papier (REL imprimées) ; les REL radiodiffusées ; les REL accessibles par téléphone mobile ; et les REL sur clef USB ou sur CD-ROM. Ainsi, de récents retours d'expérience provenant d'établissements d'enseignement aux Philippines indiquent que tous les formats énumérés plus haut avaient été utilisés pour aider les élèves lors de la fermeture des établissements scolaires et des universités, et suggèrent qu'un accès plus large à des REL accessibles sous divers formats favoriserait la flexibilité pédagogique.

## Faciliter la recherche de REL accessibles

L'un des principaux problèmes soulevés par l'utilisation des REL est la difficulté à trouver des ressources de qualité qui soient accessibles et qui répondent aux besoins de l'utilisateur (Anderston, et al., 2019). Il existe un certain nombre de médiathèques virtuelles hébergeant des contenus de REL (par exemple OER Commons, MERLOT, OASIS, Connexions), dont la plupart disposent d'archives consultables, même si les moteurs de recherche ne peuvent pas toujours déterminer avec précision le degré d'accessibilité d'une ressource. Il serait utile d'orienter les utilisateurs potentiels à la recherche de contenus accessibles au sein des principales médiathèques virtuelles existantes, afin de leur éviter de consulter trop de ressources, ce qui est très chronophage, peut s'avérer inutile et risque surtout d'avoir un effet dissuasif. Une autre solution pourrait être de mettre au point un outil permettant de centraliser et de classer les REL accessibles.

Brahim et al. (2020) estiment qu'il serait nécessaire d'élaborer un système de recommandation (un logiciel qui aiderait les utilisateurs à choisir des ressources en fonction de leurs besoins et de certaines caractéristiques spécifiques) afin de s'assurer que les contenus soient adaptés aux utilisateurs. La mise en place d'un système de recommandation sensibiliserait aussi davantage les développeurs aux fonctionnalités dédiées à l'accessibilité. Un tel système pourrait en revanche ne pas être adapté à toutes les médiathèques virtuelles hébergeant des REL.

## Poursuivre les recherches sur les obstacles et les conditions favorables aux REL accessibles

La poursuite des recherches visant à identifier tout obstacle nouveau ou imprévu entravant l'accès des personnes handicapées aux REL, ainsi que d'autres obstacles à l'apprentissage, permettra d'approfondir les connaissances actuelles et de se concentrer sur les problèmes à régler. Ces recherches devraient être attentives aux voix des personnes handicapées et marginalisées et se pencher sur leurs expériences d'utilisateurs de REL. Il conviendrait aussi de tenir compte des expériences et des points de vue des développeurs et des professionnels. Elles pourraient également porter sur l'élaboration des REL en collaboration avec des personnes handicapées, ainsi que sur l'évaluation de l'accessibilité des ressources existantes ou des politiques des gouvernements et des établissements en matière de REL accessibles.

Il serait également utile de se pencher sur ce qui fonctionne déjà dans le domaine des REL accessibles, afin de cerner les conditions qui permettent aux personnes handicapées ou issues de milieux défavorisés d'accéder à des REL de qualité répondant à leurs besoins personnels et à leur situation, notamment au travers d'études de cas sur les utilisations réussies mettant en évidence les conditions favorables aux



REL accessibles ; l'analyse des statistiques d'utilisation (ainsi que la collecte de données relatives aux utilisateurs et des caractéristiques démographiques de ces derniers, avec leur autorisation) ; ou encore les collaborations entre des personnes handicapées et des développeurs et des professionnels en vue de la conception de REL accessibles. S'appuyant sur les connaissances existantes, la recherche est indispensable pour ouvrir de nouvelles voies et favoriser le développement des REL accessibles.

## Conclusion

---

Un travail considérable a été réalisé pour développer les REL et soutenir le libre accès à l'éducation. Les ressources éducatives libres permettent aux personnes n'ayant pas forcément pu avoir accès à l'éducation dans le passé de se plonger dans des contenus riches et de qualité pouvant être adaptés à leur situation. Il est temps désormais de veiller à ce que les REL créées soient accessibles à des utilisateurs potentiels toujours plus nombreux et plus divers, en élaborant des ressources accessibles au plus grand nombre, y compris aux personnes handicapées, à celles qui ont un accès limité aux ressources (et notamment à la technologie numérique) et à celles qui n'ont pas terminé leurs études. Pour être accessibles, les REL doivent être conçues en tenant compte de différents critères, parmi lesquels le fait d'élaborer des contenus accessibles grâce à différentes technologies d'assistance ; dont la présentation ne désavantage pas certains utilisateurs (couleurs, contrastes, polices de caractères) ; et qui s'adaptent en fonction des besoins des utilisateurs. Outre le contenu et la présentation des REL, d'autres éléments tels que l'élaboration des politiques relatives à ces ressources, la diffusion de lignes directrices adaptées auprès des développeurs et le format des REL doivent aussi être pris en considération. Les recherches futures devraient viser à approfondir les connaissances en matière d'accessibilité des REL, en se penchant notamment sur les obstacles et les conditions favorables que l'on peut rencontrer tout au long du processus d'élaboration de ces ressources. L'offre de REL accessibles contribue à la réalisation de l'objectif de l'UNESCO qui vise à promouvoir l'accès universel à une éducation de qualité.

# Annexe 1.

## Ressources éducatives libres (REL)

Source	Description	Lien
Citizendium	Médiathèque virtuelle en libre accès.	<a href="https://en.citizendium.org/wiki/Welcome_to_Citizendium">https://en.citizendium.org/wiki/Welcome_to_Citizendium</a>
Commonspaces	Médiathèque virtuelle en libre accès.	<a href="https://www.commonspaces.eu/">https://www.commonspaces.eu/</a>
CTEOnline	Outils pédagogiques permettant aux enseignants de créer des plans de cours de façon collaborative puis de les diffuser pour un enseignement efficace.	<a href="https://www.cteonline.org/curriculum">https://www.cteonline.org/curriculum</a>
Gooru Navigator (application)	Application destinée aux élèves de l'enseignement primaire et secondaire et aux enseignants de mathématiques ou de sciences.	<a href="https://gooru.org/">https://gooru.org/</a>
Hippocampus	Contenu multimédia gratuit (vidéos, animations et simulations) sur des sujets d'enseignement général adressés aux enseignants et aux élèves du secondaire.	<a href="https://www.hippocampus.org/">https://www.hippocampus.org/</a>
Internet Archive – REL	Cours gratuits, conférences vidéo et documents complémentaires d'universités des États-Unis et de Chine, publiés sous la licence choisie par leur auteur.	<a href="https://archive.org/details/education">https://archive.org/details/education</a>
Illinois Open Educational Resources (IOER)	Accès en ligne gratuit à des ressources et à des outils sur l'éducation et la vie professionnelle pour les particuliers, les établissements d'enseignement et les institutions.	<a href="http://ioer.ilsharedlearning.org/">http://ioer.ilsharedlearning.org/</a>
Mason OER Metafinder (MOM)	Recherche simultanée et en temps réel sur 22 sites proposant des REL.	<a href="https://oer.deepwebaccess.com/oer/desktop/en/search.html">https://oer.deepwebaccess.com/oer/desktop/en/search.html</a>
Merlot	Accès à une sélection de documents d'apprentissage et d'accompagnement en ligne ainsi que d'outils de création de contenu.	<a href="https://www.merlot.org/merlot/index.htm">https://www.merlot.org/merlot/index.htm</a>
OASIS	Outil de recherche visant à faciliter la découverte de contenus en libre accès. Il englobe actuellement 117 sources différentes.	<a href="https://oasis.geneseo.edu/">https://oasis.geneseo.edu/</a>
OERCommons	Recueil de ressources, aide à la rédaction et ateliers présentiels et virtuels sur les REL utilisant les outils, les fonctions de collaboration et les flux de travail de la plate-forme.	<a href="https://www.oercommons.org/">https://www.oercommons.org/</a>
Open Education Consortium	Réseau mondial à but non lucratif, composé d'institutions et d'associations d'éducation ouverte.	<a href="https://www.oeconsortium.org/">https://www.oeconsortium.org/</a>
OpenStax	Bibliothèque de livres en libre accès, dont la plupart peuvent être soulignés et annotés.	<a href="https://openstax.org/">https://openstax.org/</a>
Teaching Commons	REL produites par des universités et des instituts de formation réputés, mises à disposition des enseignants et des apprenants. Elles comprennent des manuels en libre accès, des documents pédagogiques, des plans de cours, des supports multimédias, des conférences ainsi que des ressources adressées aux élèves de la maternelle au second cycle du secondaire.	<a href="https://teachingcommons.us/">https://teachingcommons.us/</a>
Wiki Educator	Communauté évolutive pour la planification collaborative de projets éducatifs liés à l'élaboration de contenus gratuits pour l'apprentissage en ligne.	<a href="https://wikieducator.org/Main_Page">https://wikieducator.org/Main_Page</a>

# Bibliographie

---

- Abeywardena, I. S., Uys, P. M., et Fifita, S. (2019). OER mainstreaming in Tonga. *International Review of Research in Open and Distance Learning*, 20(1), <https://doi.org/10.19173/irrodl.v20i1.3924> (disponible en anglais uniquement).
- Affordable Learning Georgia. (s.d.). *Making accessible OER*. <https://www.affordablelearninggeorgia.org/help/creating-4> (disponible en anglais uniquement).
- Anderston, T., Doney, J., Hendrix, B., Martinez, J., Stoddart, R., et Wright, M. (2019). The five laws of OER: Observations from Ranganathan. *Journal of Librarianship and Scholarly Communication*, 7(1), <https://doi.org/10.7710/2162-3309.2299> (disponible en anglais uniquement).
- Avila, C., Baldiris, S., Fabregat, R., et Graf, S. (2020). Evaluation of a learning analytics tool for supporting teachers in the creation and evaluation of accessible and quality open educational resources. *British Journal of Educational Technology*, 51(4), p. 1 019-1 038. <https://doi.org/10.1111/bjet.12940> (disponible en anglais uniquement).
- Brahim, H.B., Khribi, M.K., Jemni, M., et Tlili, A. (2020). Promoting inclusive open education: A holistic approach towards a novel accessible OER recommender system. Dans K. Miesenberger, R. Manduchi, R. Covarrubias, M. Rodriguez, et P. Peñáz (dir.), *Computers helping people with special needs*. Springer. [https://doi.org/10.1007/978-3-030-58805-2\\_20](https://doi.org/10.1007/978-3-030-58805-2_20) (disponible en anglais uniquement).
- CAST. (2018). *Universal design for learning guidelines version 2.2*. <http://udlguidelines.cast.org> (disponible en anglais uniquement).
- CAST. (2019). *CAST & ISKME partner to make OERs more inclusive, effective*. <https://www.cast.org/news/2019/cast-iskme-partnership-oer-commons-open-authoring-system> (disponible en anglais uniquement).
- Centre for Accessibility. (s.d.). *What is the WCAG standard?* <https://www.accessibility.org.au/guides/what-is-the-wcag-standard/> (disponible en anglais uniquement).
- Colvard, N. B., Edward Watson, G. C., et Park, H. (2018). The impact of open educational resources on various student success metrics. *International Journal of Teaching and Learning in Higher Education*, 30(2), p. 262-276. <http://www.isetl.org/ijtlhe/> (disponible en anglais uniquement).
- Coolidge, A., et DeMarte, D. (2016). *OER policy development tool*. <https://policy.lumenlearning.com/> (disponible en anglais uniquement).
- Coolidge, A., Doner, S., Robertson, T., et Gray, J. (2018). *BCcampus open education: Accessibility toolkit* (2e éd.). <https://opentextbc.ca/accessibilitytoolkit/> (disponible en anglais uniquement).
- Floe Project. (s.d.). *The inclusive learning design handbook*. <https://handbook.floeproject.org/introduction-stub> (disponible en anglais uniquement).
- Organisation des Nations Unies. (2015). *Objectif de développement durable 4*. <https://sdgs.un.org/goals/goal4> (disponible en anglais uniquement).
- Organisation internationale de normalisation. (2008). *Ergonomie de l'interaction homme-système : Partie 171 – Lignes directrices relatives à l'accessibilité aux logiciels* (Norme ISO n° 9 241171 : 2008). <https://www.iso.org/obp/ui/#iso:std:iso:9241:-171:ed-1:v1:fr>.
- Rets, I., Coughlan, T., Stickler, U., et Astruc, L. (2020). Accessibility of Open Educational Resources: how well are they suited for English learners? *Open Learning*, p. 1-20. <https://doi.org/10.1080/02680513.2020.1769585> (disponible en anglais uniquement).
- Thomas, C. (2018). *OER and accessibility: Working toward inclusive learning*. SPARC. <https://sparcopen.org/news/2018/oer-accessibility-working-toward-inclusive-learning/> (disponible en anglais uniquement).

- UNESCO. (2019). *Recommandation sur les Ressources éducatives libres (REL)*. [http://portal.unesco.org/fr/ev.php-URL\\_ID=49556&URL\\_DO=DO\\_TOPIC&URL\\_SECTION=201.html](http://portal.unesco.org/fr/ev.php-URL_ID=49556&URL_DO=DO_TOPIC&URL_SECTION=201.html).
- UNESCO. (2021). *Ressources éducatives libres*. <https://fr.unesco.org/themes/building-knowledge-societies/oer>.
- UNESCO et Commonwealth of Learning. (2011). *Lignes directrices pour les Ressources éducatives libres (REL) dans l'enseignement supérieur*. <https://unesdoc.unesco.org/ark:/48223/pf0000232842>.
- UNESCO et Commonwealth of Learning. (2019). *Lignes directrices pour l'élaboration des politiques sur les ressources éducatives libres*. <https://unesdoc.unesco.org/ark:/48223/pf0000373887>.
- UNICEF. (2021). *La riposte à la COVID-19 : Rapport annuel de l'UNICEF 2020*. <https://www.unicef.org/media/100951/file/UNICEF%20Annual%20Report%202020.pdf>.
- Université Ryerson. (s.d.). *Understanding document accessibility: A reference for creating accessible office documents*. <https://pressbooks.library.ryerson.ca/docs/> (disponible en anglais uniquement).
- Université de Washington. (2021). *IT accessibility checklist*. <https://www.washington.edu/accessibility/checklist/> (disponible en anglais uniquement).
- WebAIM. (2013). *Constructing a POUR website*. <https://webaim.org/articles/pour/> (disponible en anglais uniquement).
- World Wide Web Consortium (W3C). (2018). *Règles pour l'accessibilité des contenus Web, (WCAG)*. <https://www.w3.org/WAI/standards-guidelines/wcag/fr>.
- Zaid, Y. A., et Alabi, A. O. (2021). Sustaining open educational resources (OER) initiatives in Nigerian universities. *Open Learning*, 36(2), p. 181-197. <https://doi.org/10.1080/02680513.2020.1713738> (disponible en anglais uniquement).
- Zhang, X., Tlili, A., Nascimbeni, F., Burgos, D., Huang, R., Ting-Wen Chang, Jemni, M., et Mohamed, K. K. (2020). Accessibility within open educational resources and practices for disabled learners: A systematic literature review. *Smart Learning Environments*, 7(1), p. 1-19. <https://doi.org/10.1186/s40561-019-0113-2> (disponible en anglais uniquement).

